



# AZ Voorkepen

algemeen ziekenhuis  
emmaüs



**Implantaten**

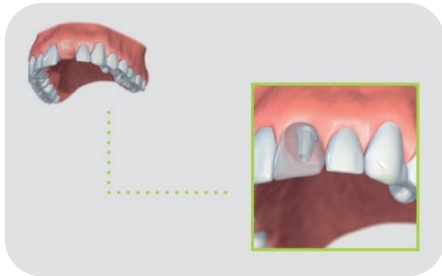


# Inhoud

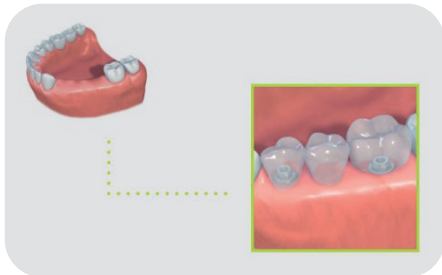
1. Wat is een implantaat?.....	4
2. Wat is een botopbouw?.....	5
3. Plaatselijke of volledige verdoving?.....	5
4. Voor de behandeling.....	5
5. Tijdens de behandeling.....	6
6. Na de behandeling.....	6
7. Mondhygiëne.....	6
8. Roken.....	7
9. Belasting.....	7
10. Eénfazige of tweefazige procedure.....	7
11. Tijdschema.....	8
12. Opvolging.....	8
13. Contactgegevens bij vragen.....	9
14. Persoonlijke notities.....	9

# 1. Wat is een implantaat?

Een implantaat is een kunstwortel, gemaakt van titanium, die in het bot wordt geschroefd. Titanium is een lichaamsvriendelijk metaal dat ook wordt gebruikt voor knie- en heupprothesen. Na 2 tot 6 maanden is het implantaat volledig in het bot vastgegroeid en kan het dienen als steunpijler voor een vastzittende kroon (figuur 1) of brug (figuur 2) of als steun voor een uitneembaar klikgebit (figuur 3).



figuur 1



figuur 2



figuur 3

## 2. Wat is een botopbouw?

Door tandontsteking of langdurige tandeloosheid kan bot verloren gaan. Om het implantaat voldoende te kunnen omvatten is soms een voorbereidende ingreep nodig om voldoende bot te voorzien. In de meeste gevallen is het bottekort beperkt en kan het worden aangevuld met kunstbot.

Als er zeer veel bot verloren is gegaan, dan wordt tevoren afgesproken om lichaamseigen bot uit de onderkaak, schedeldak of uit de bekkenkam te gebruiken. Dit laatste kan enkel onder volledige verdoving.

## 3. Plaatselijke of volledige verdoving?

In het ziekenhuis kunnen we je beide vormen van verdoving aanbieden. De meeste ingrepen kunnen vlot gebeuren onder plaatselijke verdoving zoals je deze kent van bij de tandarts. De keuze voor een volledige verdoving kan gemotiveerd zijn door jouw persoonlijke voorkeur, bij hevige angst en bij uitgebreidere ingrepen.

## 4. Voor de behandeling

Eerst bevragen we je over jouw algemene gezondheid.

Enkele veel voorkomende medicijnen vereisen extra aandacht en moet je zeker melden aan de arts:

- **Bloedverdunners:** soms dient deze medicatie tijdelijk te worden onderbroken of tijdelijk vervangen door inspuitingen, dit in overleg met de huisarts.
- **Bisfosfonaten of denosumab:** indien je medicatie krijgt of hebt gekregen tegen botontkalking (osteoporose) dan moet je dit melden aan de kaakchirurg.
- **Medicatie tegen rheuma, psoriasis en acne:** kunnen de genezing ongunstig beïnvloeden. De kaakchirurg zal met je huisarts overleggen of de medicatie tijdelijk moet worden aangepast.

Na dit gesprek, een onderzoek van de mond en eventuele bijkomende radiografie wordt er samen met jou een behandelingsplan opgesteld, met een kostenbegroting en een tijdschema.

Je krijgt een voorschrift mee voor medicijnen die je bij de apotheek kunt halen:

- **Antibioticum:** in overleg met de arts starten 1 uur voor ofwel na de ingreep.
- **Desinfecterende mondspoeling:** 2 dagen voor de ingreep te starten en doorgaan tot de hechtingen worden verwijderd.
- **Pijnstillers:** 1 uur voor de behandeling te starten.
- **Kalmeermiddel:** je kan van ons een kalmeermiddel meekrijgen, dat je 1 uur voor de ingreep mag innemen. In dat geval mag je zelf geen voertuig besturen.

## 5. Tijdens de behandeling

De ingreep wordt onder plaatselijke of volledige verdoving uitgevoerd. Het tandvlees wordt geopend zodat het bot vrijkomt op de plaats waar de implantaten moeten komen. Vervolgens worden gaatjes in het bot geboord. De implantaten worden daarna in het bot vastgeschroefd. Het tandvlees wordt tenslotte met hechtingen gesloten.

## 6. Na de behandeling

Tijdens de eerste uren na de behandeling ontstaat er een zwelling in het gebied rondom de wonde. Deze zwelling kan je gedeeltelijk tegengaan door direct na de ingreep de wang met een ijskompres, in een doek gewikkeld, af te koelen. Dit doe je 15 minuten per half uur gedurende 2 à 3 uur.

's Nachts neem je best een extra hoofdkussen zodat je de volgende dag minder zwelling hebt. Pijn en zwelling kunnen toenemen tot ongeveer 48 uur na de ingreep, daarna nemen beiden langzaam weer af. Indien dit niet het geval is, neem je best contact op met de kaakchirurg.

## 7. Mondhygiëne

De eerste dagen na de ingreep is het soms te gevoelig om alles goed te kunnen poetsen. Daarom krijg je een mondspoelmiddel voorgeschreven. Om ontsteking te voorkomen is het belangrijk dat, van zodra dit kan, je de in de mond zichtbare delen goed schoonhoudt met een zachte tandenborstel.

## 8. Roken

Tijdens de inhelingsfase van het implantaat (2 maanden) is het noodzakelijk dat je niet rookt, omdat dit de wondgenezing en het vastgroeien van het implantaat kan belemmeren.

## 9. Belasting

Tijdens de periode dat het implantaat moet vastgroeien in het bot, mag het niet worden belast, dit wil zeggen dat je er niet op mag kauwen en dat er ook geen prothese op mag drukken.

De eerste week mag je geen uitneembare tandprothese dragen op de geopereerde kaak. Na een week kom je bij de kaakchirurg voor het aanpassen van de bestaande prothese. 's Nachts moet de losse prothese uitblijven. Je mag de eerste twee weken alleen zachte voeding gebruiken.

## 10. Eénfazige of tweefazige procedure

De kaakchirurg vertelt je of er een één-fase of een twee-fasen implantaat werd geplaatst.

### Eén-fase implantaat

Wanneer het bot voldoende sterk is, kan er meteen een dopje (healing abutment) op het implantaat worden geschroefd dat doorheen het tandvlees steekt.

### Twee-fasen implantaat

Wanneer het nodig is, kiest de chirurg ervoor om het implantaat eerst een aantal maanden 'met rust te laten' en wordt het tandvlees terug gesloten boven het implantaat. Na 2 tot 6 maanden krijg je dan een tweede, kleinere ingreep waarbij het tandvlees opnieuw wordt geopend. Er wordt dan een hoger dopje opgeschroefd dat doorheen het tandvlees steekt, en dat je met een zachte tandenborstel poetst. 14 dagen na deze ingreep kan de tandarts starten met de nieuwe tandprothese.

# 11. Tijdschema

## Vooraf

Indien dit werd afgesproken gebruik je mondspoelingen, antibiotica, bloedverdunnende inspuitingen of een kalmeermiddel reeds vóór de ingreep.

## Dag 1

De behandeling: de implantaten worden geplaatst. Soms worden er meteen röntgenfoto's genomen ter controle. Na de behandeling kan je met de pijnstillers en (soms) antibiotica beginnen.

## Dag 2

Je start vandaag met het mondspoelmiddel. Als een één-fase implantaat is geplaatst, start je ook met het poetsen van het implantaat en het omringende tandvles. Wees niet bang dat je iets beschadigt. Gebruik wel een zachte tandenborstel.

## Week 1 en 2

Belast de kaak waarin het implantaat is geplaatst niet. In de meeste gevallen mag je de prothese niet dragen. Je komt in de polikliniek op controle. Neem dan ook de prothese mee zodat deze kan worden aangepast.

## Week 9-6 maanden

Bij patiënten met een twee-fasen implantaat wordt het tandvles onder plaatselijke verdoving opnieuw geopend en wordt het dekseltje verwisseld. Het implantaat krijgt nu een hoger dopje dat door het tandvles heen steekt.

## 2 weken na de laatste controle bij de kaakchirurg

Voor het maken van de nieuwe tanden op de implantaten krijg je een aantal afspraken bij je eigen tandarts. Let op: ook een klikgebit mag je 's nachts niet dragen!

# 12. Opvolging

Halfjaarlijkse controle door de tandarts is noodzakelijk: hij zal nagaan of je de prothese goed kan schoonhouden en daardoor ook het tandvles gezond blijft en of de prothese goed functioneert en niet loskomt.









