

Contactgegevens

Heb je nog vragen? Stel ze gerust aan je behandelende arts of de verpleging van de afdeling.

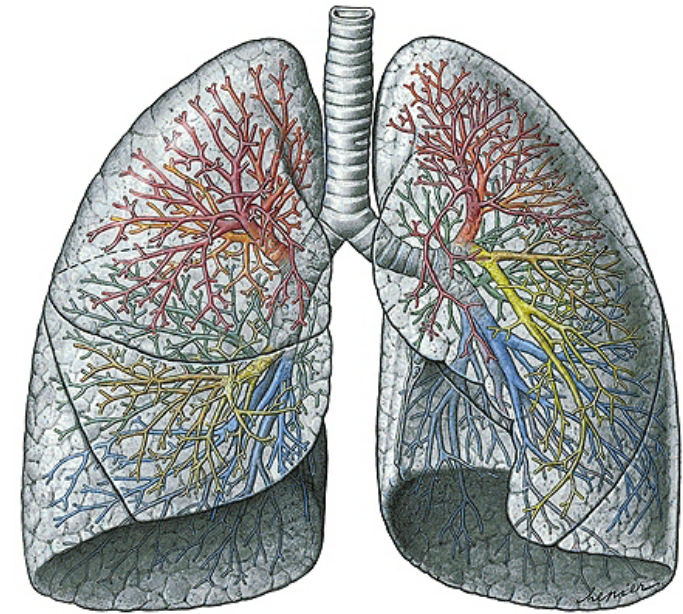
Afdeling hart- en longziekten

• 03 380 20 50

Je vindt heel wat praktische en ook financiële informatie op onze website www.azvoorkempen.be.



AZ Voorkepen
algemeen ziekenhuis
emmaüs



**Ergo-
spirometrie**

Een ergospirometrie is een inspanningsonderzoek met behulp van een fiets. Het onderzoek vindt plaats bij de longarts zodat tijdens deze inspanning de ademhalingscapaciteit en de hartfunctie kunnen worden gemeten. Het onderzoek kan de oorzaak aantonen van een verminderd prestatievermogen en van toegenomen kortademigheid bij inspanningen.

De voorbereiding

- Je mag je medicatie verder innemen, tenzij de arts iets anders met je heeft afgesproken.
- Meld de arts of je aan hart- of vaatziekten lijdt.
- Twee uur voor de fietstest gebruik je best geen te uitgebreide maaltijd, maar nuchter hoeft je voor het onderzoek niet te zijn.
- Draag gemakkelijke kleding, bijvoorbeeld sportkleding.

Het onderzoek

- Er wordt gevraagd om je bovenlichaam vrij te maken.
- Daarna kan je plaatsnemen op de fiets.
- De verpleegkundige stelt de juiste hoogte in van het zadel.
- Om je arm wordt een bloeddrukmanchette bevestigd.
- Op de borst en de rug worden strips gekleefd om een hartfilmpje te maken tijdens het fietsen.
- Daarna wordt een mondstuk in de mond geplaatst. Je ademt gewone kamerlucht in, maar de uitgeademde lucht gaat door een slang naar de computer.
- Er wordt op de neus een neusklem geplaatst om te voorkomen dat je door de neus ademt.
- Soms wordt een masker op het aangezicht

gebruikt. Op deze manier kan de opname van zuurstof en de afgifte van koolzuurgas door de longen worden gemeten.

- Er wordt een klein klemmetje ter hoogte van de vinger geplaatst waardoor de zuurstofspanning in het bloed kan worden gemeten.
- Soms wordt onder plaatselijke verdoving een slangetje in de slagader van de arm geplaatst zodat er tijdens en na het onderzoek herhaaldelijk bloed kan worden afgenomen zonder je opnieuw te moeten prikken.

Wanneer alle toestellen (rustig) meten, ben je klaar om te gaan fietsen. Tijdens het fietsen zal de belasting regelmatig worden opgevoerd.

De arts kan enkel conclusies trekken wanneer je zo goed mogelijk je inspanning uitvoert. Meld tijdig wanneer je denkt niet meer verder te kunnen fietsen. Je mag niet plots stoppen met fietsen daar dit aanleiding zou kunnen geven tot algemeen zwaktegevoel en neiging tot flauwvallen. Belangrijk is ook dat je tijdig meldt als je pijn ervaart ter hoogte van de borstkas. Dit kan voor je arts een reden zijn om de fietstest te stoppen.

Het onderzoek neemt in totaal ongeveer 60 minuten in beslag. De fietstest zelf duurt 15 minuten en wordt globaal ervaren als een inspannend en vermoeiend onderzoek.