

Het totale onderzoek kan 20 minuten in beslag nemen.

Een lichte vorm van benauwdheid wordt soms ervaren, die verdwijnt zodra de luchtwegverwijder wordt ingeademd. Na het onderzoek hebben sommige mensen lichte keelpijn of prikkelhoest. Het onderzoek is belastend vanwege het vele blazen, maar is verder niet gevaarlijk.

### Contactgegevens

Heb je nog vragen? Stel ze gerust aan je behandelende arts of de verpleging van de afdeling.

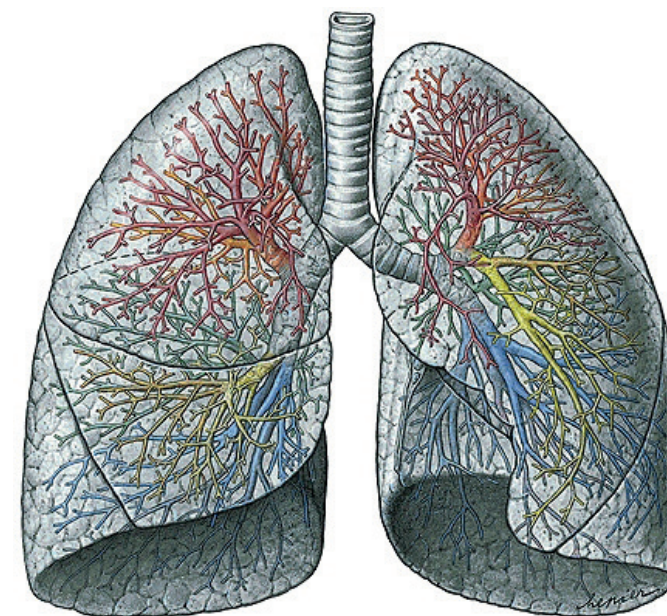
#### Afdeling hart-en longziekten

• 03 380 20 50



## AZ Voorkepen

algemeen ziekenhuis  
emmaüs



Inhoudsverantwoordelijke: dr. Wim Callebaut - longziekten • VU: Koen Vancraeynest - algemeen directeur • Versiedatum: 5 september 2016

**Provocatietest**  
voor bronchiale hyperreactiviteit

## Provocatietest voor bronchiale hyperreactiviteit

Dit is een onderzoek om verhoogde prikkelbaarheid van de luchtwegen vast te stellen. Hierbij wordt gebruikt van histamine of metacholine, een prikkelende stof, waarmee de gevoeligheid van de luchtwegen kan worden gemeten.

### De voorbereiding

Men hoeft niet nuchter te zijn. Voor het goed slagen van de test dienen bepaalde medicijnen te zijn gestopt. De behandelende arts zal vertellen om welke medicijnen het gaat.

**Inhalatiebehandelingen (puffers) stoppen 24 uur voor de provocatietest.**

### Lijst tabletten die je veilig kunt stoppen voor de provocatietest (uiterlijk 3 dagen voor de test stoppen)

#### Tabletten tegen allergie

Acrivastine	Hydroxizine	Ketotifen
Aerius	Levocetirizine	Loratidine
Allerfree	Mizolastine	
Atarax	Mizollen	
Bellozal	Periactin	
Cetirizine	Polaramine	
Claritine	Promethazine	
Cyproheptadine	Reactine	
Desloraditine	Rupatall	
Dexchlorfeniramine	Telfast	
Dimetindeen	Terfenadine	
Ebastine	Triludan	
Fenistil	Xyzal	
Fexofenadine	Zyrtec	

#### Tabletten bij astma

Montelukast  
Singulair

#### Middelen tegen duizeligheid

Betahistine	Nootropil
Betaserc	Piracetam
Cinnarizine	Sibelium
Dogmatil	Sulpiride
Flunarizine	

#### Middelen tegen hoesten

### Het onderzoek

Tijdens het onderzoek zit de patiënt in een stoel. Hij/zij krijgt een klem op de neus om te voorkomen dat men door de neus ademt. Men ademt door een mondstuk dat verbonden is met een meetapparaat.

Bij het begin van de test zal de laborant vragen een paar keer diep in te ademen en zo krachtig mogelijk uit te ademen. Daarna zal men met tussenpozen verschillende waterige oplossingen inhaleren. Na iedere inhalatie wordt de longfunctie gemeten. Aan de hand van de meetresultaten kan worden vastgesteld of astmatische klachten (hoesten en/of benauwdheid) kunnen worden uitgelokt. Indien dit zo is krijgt de patiënt onmiddellijk een luchtwegverwijder toegevend, waarmee de reactie ongedaan wordt gemaakt.

Tegen het einde van het onderzoek krijgt men altijd een luchtwegverwijder. Het onderzoek wordt beëindigd als de longfunctie weer helemaal normaal is geworden.