

### Consulteer steeds je behandelende arts om zeker te zijn.

COPD kan enkel met zekerheid worden vastgesteld aan de hand van een eenvoudige ademtest. Deze ademtest wordt 'spirometrie' genoemd en is eenvoudig en pijnloos. Om deze test uit te voeren zal de arts je vragen om hard in een rubberen slang te blazen die verbonden is met een apparaat, 'spirometer' genaamd.

### Contactgegevens

Heb je nog vragen? Stel ze gerust aan je behandelende arts of de verpleging van de afdeling.

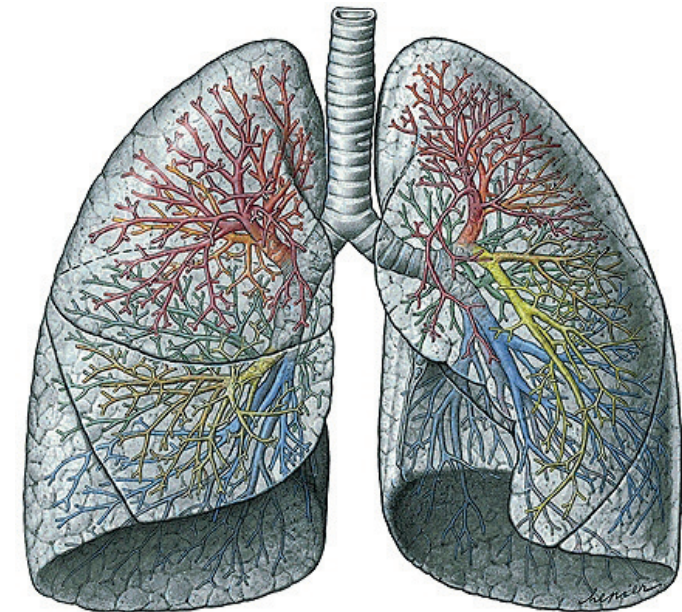
#### Afdeling hart-en longziekten

• 03 380 20 50

Surf voor info in Vlaanderen naar [www.copd.be](http://www.copd.be).



**AZ Voorkepen**  
algemeen ziekenhuis  
emmaüs



**Chronic  
obstructive  
pulmonary  
disease (COPD)**

COPD is een chronische en langzaam progressieve longaandoening waarbij het debiet van de luchtwegen geleidelijk vermindert en het transport van de lucht naar de longen moeilijker wordt.

COPD is een verzamelnaam voor twee longaandoeningen: chronische bronchitis en emfyseem. Bij COPD is er chronische bronchitis of emfyseem, of beide samen.

Chronische bronchitis is een chronische ontsteking en vernauwing van de luchtwegen waarbij de beschermlaag van de luchtwegen en de kleine haartjes die het slijm uit de luchtwegen verwijderen, worden beschadigd.

Emfyseem wordt gekenmerkt door een progressieve beschadiging van de longblaasjes en hun wanden. De longen verliezen hun elasticiteit en de lucht blijft bij uitademing gedeeltelijk gevangen in de longen. Hierdoor wordt lucht in de longen opgestapeld die niet meer kan uitgeademd worden, zodat geleidelijk ademnood ontstaat en de patiënt zijn inspanning moet onderbreken om weer op adem te komen.

Niettegenstaande COPD bij ongeveer 400.000 mensen in België voorkomt, zijn er heel veel van hen die niet weten dat zij deze aandoening hebben. Symptomen van COPD worden dikwijls verward met astmasymptomen. Daarenboven denken de meeste mensen dat COPD een aandoening is die vooral oudere mensen treft, terwijl in werkelijkheid patiënten reeds de eerste symptomen kunnen hebben vanaf de leeftijd van 45 jaar.

COPD komt voornamelijk voor bij rokers of ex-rokers: in 80 tot 90 % van de gevallen ligt roken aan de basis. Meestal zijn minstens 10 pakjaren, wat overeenkomt met het roken van één pakje per dag gedurende 10 jaren, nodig om COPD te ontwikkelen. Redenen genoeg dus om zo snel als mogelijk te stoppen met roken. Niet alle rokers zijn trouwens even gevoelig voor het ontwikkelen van de aandoening. Het is bewezen dat de impact van roken op de longfunctie van vrouwen groter is dan bij mannen. Niet alleen het inademen van tabaksrook maar ook blootstelling aan bepaalde scheikundige stoffen (bv. bepaalde oplosmiddelen) verhoogt de kans op de aandoening.

Rookstop is de eerste behandeling van COPD. Roken zorgt ervoor dat het ademen na verloop van tijd steeds moeilijker wordt. Het is daarom nooit te laat om te stoppen met roken. Hoe sneller men stopt met roken, hoe langer de longen jong blijven. Indien de longen door het jarenlange roken beschadigd zijn, verouderen deze aan dezelfde snelheid als bij niet-rokers vanaf het moment dat men stopt.

## Test jezelf voor COPD

Is je antwoord op volgende 5 vragen minstens driemaal 'ja', dan bestaat de kans dat je COPD hebt.

- Ben je ouder dan 40 jaar?
- Rook je of heb je gerookt?
- Hoest je regelmatig?
- Hoest je regelmatig slijm op?
- Ben je kortademig wanneer je met een leeftijdsgenoot gaat wandelen?